

2024 年度 昭和女子大学附属昭和中学校 入学考査問題 社会 C 日程

1 次の文章を読んで、あとの問いに答えなさい。

2023 年 8 月、インドの無人探査機が月面に着陸しました。探査機の月面着陸を成功させた国は、アメリカ合衆国、旧ソビエト連邦、(A) に次いで、4 か国目となります。今回の月面探査の目的の 1 つは、「水の氷」を探すことです。今回の探査機には人は乗っていません。①人類が初めて月面着陸に成功したのは 1969 年ですが、1972 年以降、人類は月面に降り立っていません。

地球の外にある天体に到達したこともある人類ですが、実は、地球上に、人類がまだ到達していない場所（未踏の地と呼ばれる）はいくつもあります。それはどんな場所だとみなさんは想像しますか？

高い山やジャングルの奥地、砂漠の内部にも、未踏の地は存在します。そして、未踏の地のうち、広い範囲を占めるのが、(B) 大陸と呼ばれる世界で 5 番目に大きな大陸です。この大陸は気象条件が厳しく、人が定住するのが難しい土地です。また、条約によって、どの国も②自国の領土であると主張しないということが定められています。

また、地球の表面積の約 (C) 割を占める③海洋にも、人類の到達していない場所が多くあります。先に登場した月の地形は、探査機によってほぼ 100 パーセント解明されているのに対し、海底の地形が分かっている場所は 20 パーセントにすぎません（2020 年現在）。

ロケットが発明されなければ宇宙開発ができなかったのと同じように、さまざまな科学技術の発達に支えられて、④人類は移動範囲を拡大してきました。それとともに、人と人との⑤交流が活発になりました。新たな場所を発見することは、すでにそこに住んでいる先住者との接触を意味します。一方から見れば「発見」にあたることであっても、先に住んでいる人からは、「侵略」とみなされることも多くあります。また、移動範囲が広がるということは、異なる文化を持つ人どうしが交流する機会が増えることでもあります。⑥土地や海洋をめぐって対立するのではなく、世界の国々がお互いに交流を深めて歩み寄る姿勢をとることで、⑦争いを避けることができるのではないのでしょうか。

問 1 文中の空らん (A) ~ (C) について、次の (1) ~ (3) に答えなさい。

- (1) (A) の国は、世界で初めて月の裏側に無人探査機を着陸させた国で、現在、数多くの工業製品が生産され、日本の最大の輸出相手国でもあります。この国の名前を答えなさい。
- (2) (B) にあてはまる大陸の名前を、漢字で答えなさい。
- (3) (C) に入る数字を、1 ~ 9 の数字で答えなさい。

問 2 文中の下線部①に関連して、1969 年から 1972 年の間に、ある世界的な催し^{もよお}が日本で行われました。これは 2025 年にも同じ都道府県で開催されることが決まっています。この催しは何か答えなさい。

問 3 文中の下線部②について、次の (1) ・ (2) に答えなさい。

- (1) 周りを海に囲まれている日本は、国土の面積は世界第 61 位ですが、[表 1] を見ると、200 海里水域の面積では世界第 6 位となります。また、200 海里水域の海洋の体積で比べると世界第 4 位です。日本やキリバスは、面積の順位より体積の順位の方が上位になっています。これはなぜだと考えられますか。[表 2] の資料の内容を参考に説明しなさい。

[表 1] 200 海里水域の面積と海水体積の上位 10 か国

順位	面積 [百万平方キロメートル]	体積 [百万立方キロメートル]
1	アメリカ合衆国 10.7	アメリカ合衆国 33.8
2	ロシア 8.03	オーストラリア 18.2
3	オーストラリア 7.87	キリバス 16.4
4	インドネシア 6.08	日本 15.8
5	カナダ 5.80	インドネシア 12.7
6	日本 4.46	チリ 12.5
7	ニュージーランド 4.40	ミクロネシア 11.7
8	ブラジル 3.64	ニュージーランド 11.4
9	チリ 3.64	フィリピン 10.7
10	キリバス 3.43	ブラジル 10.5

[表 2] 世界の 200 海里水域における深度別海水体積上位 5 か国

順位	~1000m	~2000m	~3000m	~4000m	~5000m	~6000m	6000m~
1	アメリカ	アメリカ	アメリカ	アメリカ	アメリカ	日本	日本
2	オーストラリア	オーストラリア	オーストラリア	キリバス	キリバス	アメリカ	トンガ
3	インドネシア	キリバス	キリバス	オーストラリア	日本	キリバス	ロシア
4	日本	日本	チリ	日本	オーストラリア	フィリピン	フィリピン
5	ニュージーランド	チリ	日本	チリ	マーシャル諸島	マーシャル諸島	ニュージーランド

出典：海洋政策研究所「Ocean Newsletter」第 123 号から作成

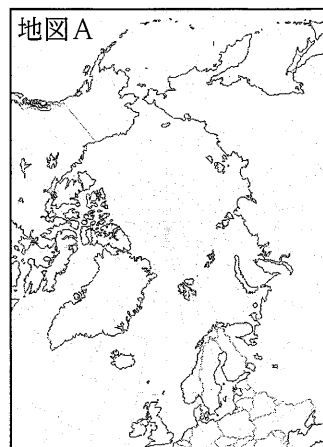
- (2) 200 海里水域は「排他的経済水域」とも呼ばれます。この言葉の説明としてふさわしくないものを、次のア~エの中から 1 つ選び、記号で答えなさい。
 - ア. 領海とは異なり、この水域は沿岸国の領域とみなされない。
 - イ. この水域内では、他の国に邪魔されることなく、天然資源を掘ったり漁業を行ったりできる。
 - ウ. この水域内では、どの国でも海底パイプラインを設けることができる。
 - エ. この水域を持つ国は、他の国の船によるこの水域内の航行を禁止することができる。

2024年度 昭和女子大学附属昭和中学校 入学考査問題 社会 C 日程

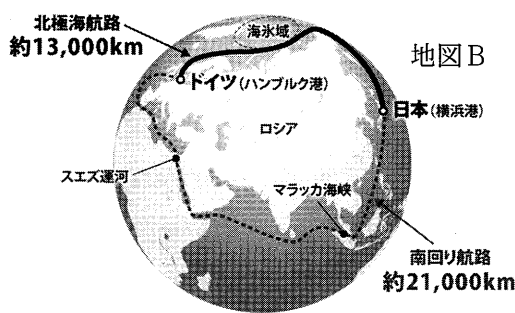
問4 文中の下線部③に関連して、地図A・Bを見て、次の(1)・(2)に答えなさい。

(1) 右の地図Aは、北極海を中心とした地図です。次のア～エの国名の組み合わせのうち、北極海に面する国の組み合わせとして正しいものを1つ選び、記号で答えなさい。

- ア. カナダ、イタリア、ノルウェー、ロシア、スウェーデン
- イ. カナダ、アメリカ、デンマーク、ノルウェー、ロシア
- ウ. カナダ、デンマーク、ロシア、メキシコ、イギリス
- エ. アメリカ、デンマーク、インド、ロシア、イギリス



(2) 北極海の大半は氷でおおわれていましたが、地球温暖化の影響を受け、海水の範囲は年々縮小しています。もし北極海が、一年を通じて航行できるようになったとき、この航路にはどのようなメリット(利点)がありますか。右の地図Bを参考にして、次のア～エの中からあてはまるものをすべて選び、記号で答えなさい。



国土交通省総合政策局「北極海航路の利用動向について」の資料を基に作成

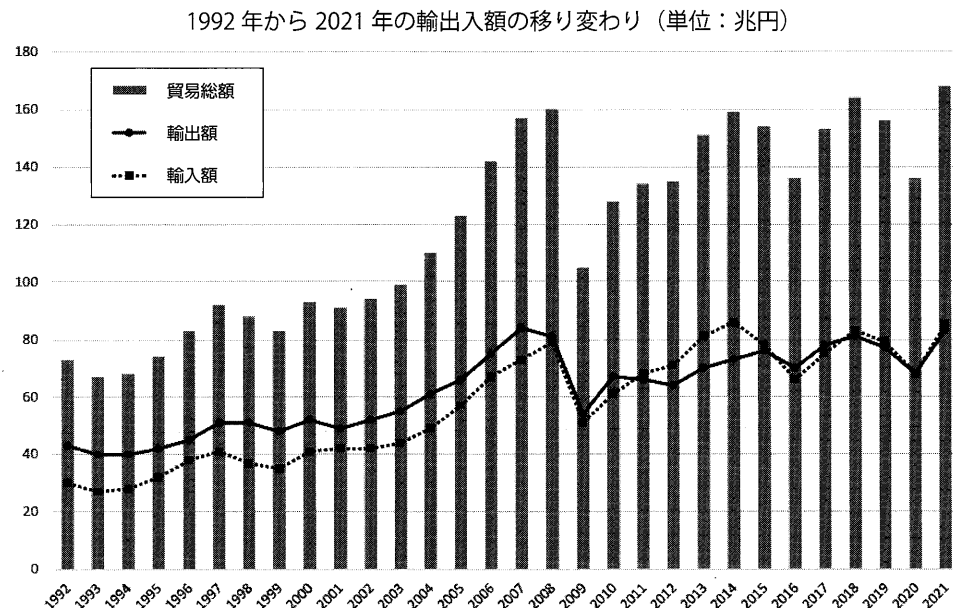
- ア. 日本とヨーロッパの航路が、従来の南回り(スエズ運河経由)の航路よりも短くなるため、時間が短縮され、燃料も節約できる。
- イ. 北極海の海水域中心部の氷が溶けて現れた大陸を、将来的に港として使うことができる。
- ウ. 航行可能な時期は、その年の海水の面積によって変化する。
- エ. スエズ運河ルート上にはいくつかの航海上の難所があり、海賊にあらリスクがあるが、北極海航路にはそうしたリスクが少ない。

問5 文中の下線部④に関連する歴史上の出来事について、次の(1)・(2)に答えなさい。

(1) 世界中を航海していたヨーロッパ人のうち、初めて日本にやってきたとされるのはどこの国の人ですか。その国名を答えなさい。また、その国の人が日本にもたらした鉄砲が、当時の日本に大きな影響を与えました。当時の日本に鉄砲がもたらした影響について説明しなさい。

(2) 蒸気船の発達によって、アメリカは太平洋を航行し、中国との貿易や捕鯨を行いました。1853年に商船や捕鯨船の燃料補給を求めて日本に来航し、アメリカ大統領の手紙を届けた人物の名前を答えなさい。

問6 文中の下線部⑤の代表的な例が貿易です。次のグラフは、1992年から2021年までの、日本の貿易額の移り変わりを示しています。このグラフに関連するあとの(1)・(2)に答えなさい。



(1) グラフの説明として正しいものを、次のア～エの中から1つ選び、記号で答えなさい。

- ア. 輸出額と輸入額の差が大きくなると貿易総額は少なくなる。
- イ. グラフの期間では、日本は輸入額が輸出額を上回っている時期よりも、輸出額が輸入額を上回っている時期のほうが多い。
- ウ. 貿易総額が前年から最も大きく落ち込んでいるのは、新型コロナウイルス感染症の影響があった時期である。
- エ. 輸出が増えると輸入が減り、輸入が増えると輸出が減るといように、輸入額と輸出額の増減は反対の動きになることが多い。

(2) 2010年代の前半は輸出額と輸入額がこれまでと逆転しています。これはどのような出来事がきっかけだと考えられますか。1つ答えなさい。

問7 文中の下線部⑥に関連して、次の(1)・(2)に答えなさい。

(1) 2023年10月、パレスチナで、ガザ地区のイスラム組織ハマスと戦闘を始めた国はどこか答えなさい。

(2) 中国やフィリピンなどが互いに領有権を主張している南沙諸島が位置する海を、次のア～エの中から1つ選び、記号で答えなさい。

- ア. フィリピン海
- イ. 東シナ海
- ウ. 南シナ海
- エ. 黄海

問8 文中の下線部⑦に関連して、国際連合の主要機関のうち国際平和や世界の安全を守る責任を負っている、15か国で構成されている機関の名前を答えなさい。

2024 年度 昭和女子大学附属昭和中学校 入学考査問題 社会 C 日程

2 次の各問いに答えなさい。

問1 2023年2月、国土地理院は、「国土地理院が維持管理する詳細な電子国土基本図を用いて、我が国の島を一定の条件のもと数えた結果、14,125島となりました」と発表しました。「日本の島」について、次の(1)・(2)に答えなさい。

(1) 今回の発表で、都道府県別の島の数が1000を超える都道府県が3つありました。次の①～③に示した島が属する都道府県の名前を、下のア～カの中からそれぞれ1つずつ選び、記号で答えなさい。

① 対馬、福江島、壱岐島 ② 択捉島、天売島、奥尻島 ③ 奄美大島、種子島、屋久島
ア. 北海道 イ. 東京都 ウ. 福岡県 エ. 長崎県 オ. 鹿児島県 カ. 沖縄県

(2) 日本の島には、ほかの島との間に橋がかけられて、自動車や鉄道で移動することができるようになったものがあります。本州と四国の間にあるこのような島に関連して、次の①～③に答えなさい。

① 兵庫県と徳島県の間、海に位置し、兵庫県に属する島の名前を答えなさい。
② 本州と四国の間には、鉄道と道路が併用されている橋で結ばれたルートが1か所あります。この橋の名前を答えなさい。
③ 瀬戸内しまなみ海道は、広島県と愛媛県を結ぶルートです。これに関連して、島の名前とその特産品の組み合わせを示したア～エのうち、しまなみ海道上にあるものを1つ選び、記号で答えなさい。
ア. 大三島 — レモン イ. 小豆島 — オリーブ
ウ. 利尻島 — こんぶ エ. 多良間島 — サトウキビ

問2 2021年、「北海道・北東北の縄文遺跡群」が世界文化遺産に登録されました。北海道の歴史に関連して、次の(1)～(3)に答えなさい。

(1) 本州で縄文時代から弥生時代へと移り変わるころ、北海道では、「続縄文時代」と呼ばれる、自然の中から食べ物や道具を得ることを中心とした生活文化の時代が続きました。これは、この時代に本州で広まった文化が北海道では広まらなかったことを示しています。本州で広まった文化とはどのような文化ですか。

(2) 18世紀末から19世紀の初めにかけて、ロシアの使節が根室や長崎に来航します。それを受け、幕府は蝦夷地(北海道)の調査や測量を行います。蝦夷地の測量を行い、後に日本全国の地図を完成させた人物を、次のア～エの中から1人選び、記号で答えなさい。

ア. 間宮林蔵 イ. クラーク ウ. 松浦武四郎 エ. 伊能忠敬

(3) 2019年に制定された法律で、北海道における先住民族であると明記された民族の名前をカタカナ3文字で答えなさい。

問3 2022年、すべてのこどもが幸せな生活を送ることができる社会を目指して、「こども基本法」が制定されました。これに関連して、次の(1)～(3)に答えなさい。

(1) 「こども基本法」は日本の法律の1つです。日本で法律を制定することのできる機関の名前を漢字で答えなさい。

(2) 「こども基本法」の制定と同時に、こどもに関する政策を実現するための新たな行政機関が設けられることとなりました。2023年にできたこの行政機関は「こども〇〇庁」といいます。〇〇にあてはまる語句を答えなさい。

(3) 「こども基本法」の成立した2022年に、民法が改正され、成年・未成年に関する定義が変更されました。これについて次の①・②に答えなさい。

① 民法の改正で、成年とは満何歳以上と定められましたか。
② 成年・未成年の違いについて説明した文として正しいものを、次のア～エの中から1つ選び、記号で答えなさい。
ア. 未成年であっても、親の同意があれば結婚することができる。
イ. 未成年者本人だけでスマートフォンの通信契約を結ぶことはできない。
ウ. 民法上で成年になると、お酒を飲むことやタバコを吸うことが認められている。
エ. 成年になると衆議院議員や参議院議員の選挙権と被選挙権が認められる。

1

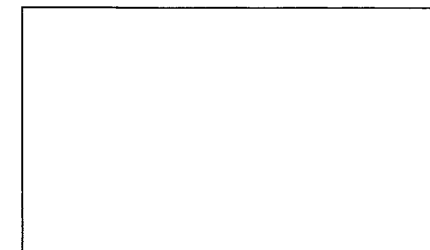
問1	A	中国		B	南極大陸	
	C	7				
問2	万国博覧会					
問3	(1)	日本やキリバスは200海里水域内の水深が深い場所が多いから				
	(2)	エ				
問4	(1)	イ	(2)	ア・エ		
問5	(1)	国名	ポルトガル			
		影響	戦闘方法や築城方法に変化をもたらした			
	(2)	ペリー				
問6	(1)	イ	(2)	東日本大震災		

問7	(1)	イスラエル		(2)	ウ	
問8	安全保障理事会					

2

問1	(1)	①	エ		②	ア		③	オ	
	(2)	①	淡路島			②	瀬戸大橋			
		③	ア							
問2	(1)	稲作を中心とする文化								
	(2)	エ		(3)	アイヌ					
問3	(1)	国会				(2)	家庭			
	(3)	①	満 18 歳以上		②	イ				

↓ここにシールをはってください↓



氏名	
----	--



1

問 1	A			B		
	C					
問 2						
問 3	(1)					
	(2)					
問 4	(1)			(2)		
問 5	(1)	国名				
		影響				
	(2)					
問 6	(1)			(2)		

問 7	(1)			(2)		
問 8						

2

問 1	(1)	①			②			③		
	(2)	①					②			
		③								
問 2	(1)									
	(2)			(3)						
問 3	(1)					(2)				
	(3)	①	満	歳以上		②				

↓ここにシールをはってください↓

氏名		
----	--	--

